

# NAUDOJIMO INSTRUKCIJA

Belaidis inhaliatorius



**NEB-016 ▶**

**Qingdao Future Medical Technology Co., Ltd.**

Kabinetas 401, Pastatas F, Nr. 169 Zhuzhou Rd, Laoshan rajonas,  
266000 Qingdao miestas, KINIJOS LIAUDIES RESPUBLIKA

# TURINYS

---

- 1 Skyrius.** Prieš naudojimo pradžią. (1 psl.)
- 2 Skyrius.** Produkto aprašymas. (2 psl.)
- 3 Skyrius.** Atsargumo priemonės ir įspėjimai. (5 psl.)
- 4 Skyrius.** Kaip naudotis įrenginiu? (7 psl.)
- 5 Skyrius.** Valymas, dezinfekavimas ir priežiūra po naudojimo. (14 psl.)
- 6 Skyrius.** D.U.K. ir trikdžių šalinimas. (18 psl.)
- 7 Skyrius.** Garantinis aptarnavimas ir kita. (21 psl.)
- 8 Skyrius.** Elektromagnetinis suderinamumas. (23 psl.)

## Belaidžio inhaliatoriaus naudojimo instrukcija

Versija: A / 3

© 2019 „Qingdao Future Medical Technology Co., Ltd.“ Visos teisės saugomos.  
Išleidimo data: 2020 m. Balandžio 21 d.

„Qingdao Future Medical Technology Co., Ltd.“ pasilieka teisę keisti savo gaminius ar specifikacijas, siekiant pagerinti našumą, patikimumą ar gamybą. Manoma, kad „Qingdao Future Medical Technology Co., Ltd.“ pateikta informacija paskelbimo metu yra tiksli ir patikima. Tačiau „Qingdao Future Medical Technology Co., Ltd.“ neprisiima jokios atsakomybės už jos panaudojimą. Jokia licencija nėra suteikiama dėl netiesioginės ar kitokių „Qingdao Future Medical Technology Co., Ltd.“ patentų ar patentų teisių. Jokia šio dokumento dalis negali būti atgaminama ar perduodama bet kokia forma forma ar elektroninėmis, mechaninėmis priemonėmis be aiškaus raštiško „Qingdao Future Medical Technology Co., Ltd.“ leidimo. Duomenys gali būti keičiami nepranešus.

„Qingdao Future Medical Technology Co., Ltd.“ turi patentus ir laukiančias patentų paraiškias, prekių ženklus, autorių teises bei kitas intelektinės nuosavybės teises, apimančias šį dokumentą. Pateikdami šį dokumentą, nesuteikiate jokios licencijos šiems patentams, prekių ženklams, autorių teisėms ar kitoms intelektinės nuosavybės teisėms, išskyrus tuos atvejus, kai tai aiškiai numatyta bet kuriame rašytiniame „Qingdao Future Medical Technology Co., Ltd.“ susitarime.

Specifikacijos gali būti keičiamos be įspėjimo.

Gamintojas:

Adresas: Kab. 401 pastatas F, Nr. 169 Zhuzhou Rd, Laoshan rajonas, 266000

Qingdao miestas, KINIJOS LIAUDIES RESPUBLIKA

Telefonas / Faksas: + 86-532-67785800

### Naudojimo indikacijos:

Įrenginys yra naudojamas tiekti aerosolinius vaistus pacientams, turintiems kvėpavimo sutrikimų.

## 1 Skyrius. Prieš naudojimo pradžia

Dėkojame, kad įsigijote mobilųjį inhaliatorių (toliau - inhaliatorius ar įrenginys). Prieš pirmą kartą naudodamiesi inhaliatoriumi, turite perskaityti šią naudojimo instrukciją ir atkreipti ypatingą dėmesį į skyrius apie įrenginio naudojimo procedūras, veikimą ir procedūras po naudojimo.

### IŠSAUGOKITE ŠIĄ INSTRUKCIJĄ:

Prieš kiekvieną kartą naudodami inhaliatorių, rekomenduojame iš naujo susipažinti su šia naudojimo instrukcija.

Inhaliatorius yra elektrinis įrenginys, todėl jis turėtų būti naudojamas atkreipiant ypatingą dėmesį į saugumą.

***PRIEŠ NAUDOJIMĄ SKAITYKITE VISUS ĮSPĖJIMUS IR LAIKYKITĖS SAUGOMO SĄLYGŲ BEI GRIEŽTAI JAS VYKDYKITE NAUDODAMIESI NEŠIOJAMUOJU PURKŠTUVU!***

### PASTABA

***Laiku išvalykite purškiamą puodelį naudodami iki 40°C karščio išgrynintą vandenį, kitaip tai gali turėti neigiamos įtakos puodelio tarnavimo laikui.***

### PASTABA

***Prieš pradėdami naudoti, inhaliatorių, jo bateriją įkraukite mažiausiai VIENĄ valandą, kad įrenginį būtų galima įjungti.***

## 2 Skyrius. Produkto aprašymas

Produkto pavadinimas: Nešiojamas inhaliatorius

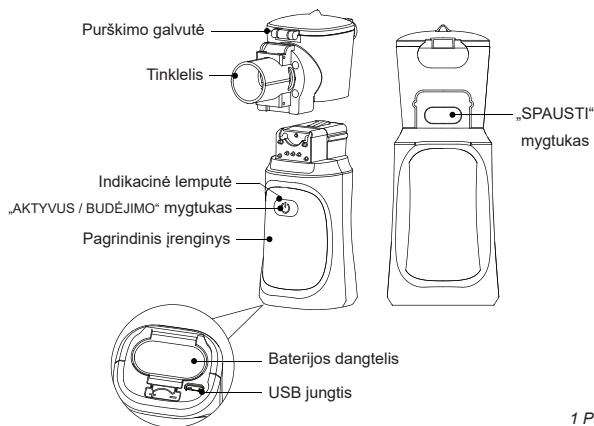
Modelio Nr. NEB-016

Naudojimo indikacijos: įrenginys yra naudojamas su aerozoliu.

Vaistai pirmiausia skirti pacientams, turintiems kvėpavimo sutrikimų

### 1. Komponentų struktūrų ir pavadinimų schema

Inhaliatoriuje yra pagrindis įrenginys, vaistų talpykla ir priedai (kandiklis, kaukės).



1 Pav.

### 2. Įrenginio specifikacija

1. Maitinimas: 3 V DC (2 x AA 1,5 V šarminės baterijos);  
Pasirenkama: maitinimo adapteris, išvestis AC 100 - 240 V 50/60 Hz 0.3 A, išvestis DC 5 V 1000 mA. (Šiame modelyje nėra jokio maitinimo adapterio, susisiekite su tiekėju, jei norite jį įsigyti);
2. Purškimo dažnis:  $\geq 0.2$  ml/min;
3. Likutiniai vaistai:  $< 0.1$  ml;
4. MMAD:  $2.5 \mu\text{m} \pm 25\%$ , 80% dalelių  $< 5 \mu\text{m}$ ;
5. Garsas:  $\leq 50$  dB(A);
6. Galia:  $\leq 1.5$  W;
7. Nepertraukiamas darbo laikas:  $> 2$  valandos;
8. Grynasis svoris: 85g (be baterijų);
9. Prietaiso matmenys (IxPxX): 42.7 x 71.5 x 108.4 mm
10. Apsaugota nuo vandens ir kietųjų dalelių patekimo: IP22 apsaugos klasė pagrindiniam įrenginiui, IP27 - purškimo galvutei;
11. Elektros saugos reikalavimai: BF tipo dalis, vidaus maitinimo įranga, B klasės įranga;
12. Veikimo būdas: nepertraukiamas veikimas;
13. Tamavimo laikas: purškiant 0.9% natrio chlorido tirpalą 2 kartus per dieną ir 15 minučių kiekvieną kartą - 3 metai pagrindiniam įrenginiui, 3 mėnesiai purškimo galvutei;
14. Eksploatavimo sąlygos:  
Darbinė temperatūra: 5°C - 40°C, Darbinė drėgmė: 5% - 95%;  
Darbinis oro slėgis: 86 kPa - 106 kPa;
15. Sandėliavimo sąlygos:  
Darbinė temperatūra: 5°C - 40°C, Darbinė drėgmė: 5% - 95%;  
Darbinis oro slėgis: 86 kPa - 106 kPa.

16. Dalelių dydis:

MMAD:  $2.5\mu\text{m} \pm 25\%$

Įkvėpamos dalelės (% , 0.5-5 $\mu\text{m}$ ):  $\geq 80\%$

Aerozolio išėiga (ml/min):  $0.23 \pm 0.00\text{ml/min}$

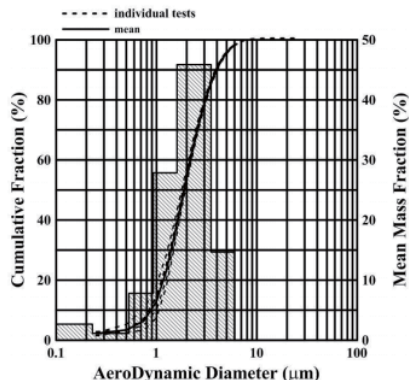


Figure 4 Plot of cumulative size distribution of results in table 3.

2 Pav.

(„Pulmicort“ ištestuota esant esant  $25 \pm 2^\circ\text{C}$  temperatūrai, drėgmė 45–75% RH, slėgis nuo 86 iki 106 kPa.

### 3 Skyrius. Atsargumo priemonės ir įspėjimai

#### 1. Atsargumo priemonės

1. Prašome prieš naudojant įrenginį atidžiai perskaityti šį vadovą.
2. Inhaliatorius yra medicininis įrenginys. Prašome jį naudoti griežtai laikantis vartotojo vadove pateikiamų instrukcijų arba gydytojo nurodymų.
3. Kai inhaliatorius neveikia, žiūrėkite šio vadovo skyrių apie D.U.K. ir trikdžių šalinimą. Jei kils daugiau klausimų, susisiekite su tiekėju arba gamintoju.
4. Šis inhaliatorius gali būti naudojamas tik vaistų purškimui. Jei Jums reikia drėkinimo, naudokite druskos tirpalą arba laikykitės gydytojo nurodymų.

#### PASTABA

1. Kai purškimo galvutėje žymiai sumažėja purškiamo vaisto, inhaliatorius negali automatiškai išsijungti. Nedelsdami išjunkite įrenginį rankiniu būdu, kad nesugadintumėte galvutės.
2. Jei putų yra per daug, o purškimo greitis veikimo metu yra labai mažas, išjunkite prietaisą rankiniu būdu, švelniai pakratykite ir išvalykite putas.
3. Po purškimo išvalykite galvutę išgrynintu vandeniu, nes naudojant paprastą čiaupo vandenį ji gali būti sugadinta ar sutrumpinamas jos tarnavimo laikas.
4. Neįjunkite įrenginio, kol purškimo galvutėje nėra vaistų skysčio, kitaip prietaisas gali sugesti.

## 2. Įspėjimai ir patarimai

1. Prieš vartodami purškiamus vaistus pasitarkite su gydytoju, jei sergate diabetu ar kitomis ligomis.
2. Jei vartojimo metu jaučiate diskomfortą, nedelsdami nutraukite jo vartojimą ir pasitarkite su gydytoju.
3. Vaikai gali naudoti šį įrenginį, jei juos prižiūri tėvai.
4. Šis įrenginys yra skirtas žmonėms, sergantiems kvėpavimo takų ligomis. Įrenginio gali būti neįmanoma naudoti, dėl baterijos išsiekvojimo, mechaninio gedimo ir kitų veiksnių. Siekiant išvengti nelaimingų atsitikimų, ūminių astmos priepuolių ir kitų ekstremalių situacijų, rekomenduojama naudoti kitą tokio paties tipo inhaliatorių.
5. Siekiant išvengti žalos įrenginiui, stenkitės jo nenumesti.
6. Nebandykite inhaliatoriaus adata ar kitu aštriu daiktu.
7. Nestatykite įrenginio ir jo dalių tose vietose, kuriose vyrauja ypač aukšta, žema temperatūra ar tiesioginiai saulės spinduliai.
9. Nejunkite/neatjunkite maitinimo adapterio šlapiomis rankomis ar kitomis galūnėmis.
10. Šis įrenginys netinkamas naudoti respiratorinei anestezijai ar kaip kvėpavimo aparatas. Į inhaliatorių nėra tiekiamos jokios dujos.
11. Inhaliatorių gali naudoti keli asmenys, tačiau su žmogaus kūnu besiliečiančius priedus (kaukes, kandiklį) gali naudoti tik tas pats asmuo, kad būtų išvengta kryžminės infekcijos. Jei vieną įrenginį ir kelis jo priedus naudoja daugiau nei vienas asmuo, asmeninės priemonės turi būti laikomos atskirai.

12. Neardykite įrenginio ir nebandykite jo taisyti patys.
13. Nelaikykite ir nenešiokite inhaliatoriaus, kai purškimo puodelio viduje yra vaistų skysčio ar vandens.
14. Dėl ilgalaikio kaukių poveikio ant veido gali atsirasti laikinų raudonų žymių.
15. Nenaudokite priedų, nuimamų dalių ir kitų detalių, medžiagų, neaprašytų naudojimo instrukcijoje.
16. Nemodifikuokite įrenginio patys.
17. Nejunkite šio įrenginio prie kitų įtaisų, kurie nėra aprašomi šiame vadove.

## 4 Skyrius. Kaip naudotis įrenginiu?

Norėdami užtikrinti teisingą gaminio naudojimą, atidžiai perskaitykite šį vadovą ir dirbkite griežtai laikydamiesi reikalavimų. Jei kils daugiau klausimų, susisiekite su tiekėju arba gamintoju.

### 1. Išpakavimas ir patikra

1. Prieš montuojant ir naudojant produktą, patikrinkite, ar gaminio išvaizda yra gera, ar priedų įvairovė ir kiekis atitinka sąrašą. Jei pastebėjote kokių nors defektų, susisiekite su tiekėju arba gamintoju.

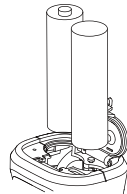
- Šio produkto inhaliacinės kaukės yra sterlios ir vienkartinės. Prieš naudodami produktą, patikrinkite pakuotę. Draudžiama ją naudoti, jei pakuotė yra pažeista ar pasibaigęs galiojimo laikas.
- Prieš naudodami prietaisą nuimkite visą pakuotę.

## 2. Diegimas ir instrukcijos

### ◆ 1. Baterijos laikiklis

Apverskite pagrindinį įrenginį aukštyn kojom, atidarykite akumuliatoriaus dangtį ir įdėkite baterijas.

② Įdėkite baterijas kaip pavaizduota paveikslėlyje



3 pav.

#### PASTABA

- Neįdėkite baterijų atvirkščiai.
- Nemaišykite skirtingų rūšių baterijų.
- Oranžinė mirksinti indikacinė lemputė rodo, kad netrukus baigsis akumuliatoriaus energija. Prašome laiku pakeisti baterijas.
- Jei naudojate išorinį maitinimo adapterį, išimkite baterijas.
- Prašome išimti baterijas, kai ilgą laiką nenaudojate inhaliatoriaus.
- Kai akumuliatoriaus dangtelis atidarytas, neleiskite į baterijų skyrių patekti vandens, nes tai gali pakenkti gaminiui.

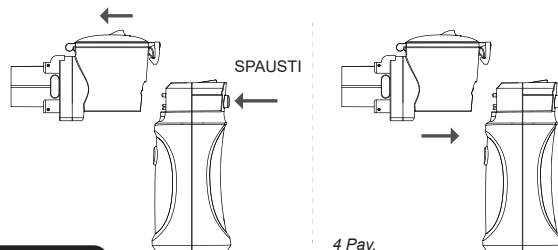
### ◆ 2. Išardymo ir montavimo procesas

#### Išardymas

Norint nuo įrenginio nuimti inhaliatoriaus galvutę, paspauskite įrenginio gale esantį mygtuką ir stumkite purškimo galvutę į priekį kaip nurodyta paveikslėlyje.

#### Montavimas

Laikydami si pavėkslėlyje pavaizduotų nurodymų, įdėkite purkštuką į pagrindinį įrenginį. Po sėkmingo įstatymo išgirsite spragtelėjimą.



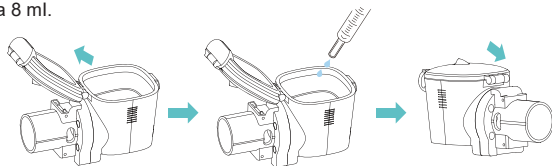
#### PASTABA

- Išimdami purkštuvą, patikrinkite ir patvirtinkite, kad mygtukas paspaustas, tada paspauskite purškimo galvutę į priekį, kad nepažeistumėte inhaliatoriaus.
- Nekiškite pirštų ar kitų daiktų į purškimo antgalį ir nelieskite tinklelio, kad jo nepažeistumėte.

### ◆ 3. Užpildykite purškimo galvutę vaistais

3.1 Prašome nuvalyti ir po naudojimo dezinfekuoti.

3.2 Įpilkite inhaliuojamą skystį (kaip parodyta paveikslėlyje): atidarykite purškiamos galvutės viršutinį dangtelį, įpilkite vaistų ir mineralinio ar distiliuoto vandens ir tada uždėkite dangtelį. Kiekviena injekcija turi būti ne mažesnė kaip 0.5 ml, o maksimalus purškiamos galvutės talpos turis yra 8 ml.



5 Pav.

#### **PASTABA**

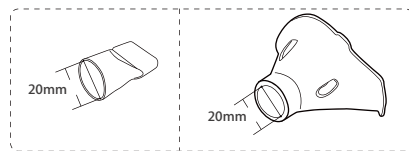
1. Vykdykite gydytojo nurodymus, pasirinkite tinkamą vaisto tipą, dozę ir vartojimo būdą.
2. Įdėję vaistų, užfiksuokite purškimo galvutę, kad išvengtumėte nuotėkio.
3. Negalima purtyti ir nešioti purkštuvo, kai purškimo galvutėje yra vaistų.
4. Nenaudokite inhaliatoriaus šalia degių dujų ar deguonies ir anestezijos mišinio.
5. Nenaudokite inhaliatoriaus prausdamiesi dušu ar vonioje.

### ◆ 4. Įdėkite kandiklį ar kaukę

4.1 Šio produkto inhaliacinės kaukės yra sterilios ir vienkartinės. Prieš naudodami gaminį, patikrinkite pakuotę. Draudžiama naudoti, jei pakuotė yra pažeista ar pasibaigęs galiojimo laikas.

4.2 Pritvirtinkite kandiklį arba kaukę prie inhaliatoriaus antgalio.

4.3 Jei norite nusipirkti kaukių ar kitų kandiklių iš kitų įmonių, prašome pasirinkti jų tinkamus dydžius.



6 Pav.

### ◆ 5. Automatinis išjungimas pasibaigus vaistams

Pasibaigus vaistams inhaliatorius automatiškai išsijungs. Paleidus inhaliatorių, jei vaistai purškimo galvutėje baigiasi ar jų nėra, inhaliatorius negali aptikti jokio skysčio. Tada žalia lemputė mirksi lėtai (kas 1 sekundę). Mirktelėjus 3 kartus, jei vis tiek neaptinkama vaistų skysčio, įrenginys automatiškai išsijungs.

#### **PASTABA**

Neįjunkite įrenginio, kai purškimo galvutėje nėra vaisto skysčio ar vandens, kitaip purškimo galvutė gali būti pažeista.



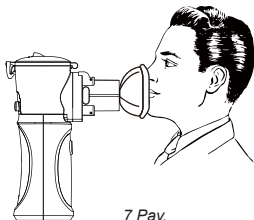
## ◆ 6. Aeorozolio inhaliacijos procedūra

6.1 Paspauskite maitinimo mygtuką ir užsidegs žalia lemputė. Per 3 sekundes atleiskite maitinimo mygtuką ir purkštuvą pradės veikti.

6.2 Giliai ir lėtai įkvėpkite. Jei po vieno įkvėpimo labai trumpą laiką sulaikote kvėpavimą, gydymasis poveikis gali būti pagerintas. Gydymo metu atsipalaiduokite, neįkvėpkite vaisto per greitai.

6.3 Inhaliatoriuje yra automatinio laiko išjungimo funkcija, kuri automatiškai išsijungs po 15 minučių. Jei gydymas nebaigtas, paleiskite įrenginį iš naujo, kad galėtumėte tęsti gydymą.

6.4 Įkvėpus per inhaliatorių, inhaliatorius turi būti kuo vertikalesnis, kad nosis ir burna būtų visiškai įtraukti į kaukę (kaip nurodyta paveikslėlyje).



6.5 Įrenginio purškimo dažnis nustatomas HIGH lygiu. Purkštuvą greitį galima pakeisti per purkštuvą darbinę būseną. Laikykite nuspaudę mygtuką ACTIVE / STAND-BY maždaug 3 sekundes, kol pakaitomis mirksi žalia ir oranžinė lemputės, o dažnis bus pakeistas. Pakeitimo seka yra HIGH - MIDDLE - LOW. Pasirinkite jums tinkamą lygį.

## PASTABA

1. Kai purškiamajame puodelyje nėra jokio skysčio ar išgryninto vandens, inhaliatorius automatiškai išsijungs.
2. Kad išvengtumėte purkštuvų gedimo, nenaudokite lakių, didelio klampumo, didelių dalelių, aliejinio skysčio.
3. Dėl skirtingų skystų vaistų savybių, vartojant kai kurias skystų vaistų rūšis, puodelyje nelikus vaistų, įrenginys neveiks. Tokioje situacijoje paspauskite mygtuką ir išjunkite inhaliatorių, siekdami išvengti purškimo puodelio gedimo.
4. Naudojant kai kurių rūšių skystus vaistus, purškimo puodelyje šalia tinklelio bus didelis putų kiekis ir dėl to sumažės purškiamas vaisto kiekis. Tokioje situacijoje paspauskite mygtuką ir išjunkite inhaliatorių, šiek tiek pakratykite prietaisą, kol putos nusės, tada paleiskite inhaliatorių iš naujo.
5. Kai vaistas baigsis, šiek tiek pakreipkite inhaliatorių į save, kad galėtumėte visiškai išnaudoti vaistą.
6. Inhaliatoriaus dangtelio viršuje yra oro skylės. Siekdami išvengti nenormalaus purškimo rezultato, neuždenkite oro skylių.
7. Jei įkvėpdami jaučiate diskomfortą, nedelsdami išjunkite inhaliatorių ir nustokite jį naudoti, ir laiku kreipkitės į gydytoją.

#### ◆ 7. Baterijos būklės indikatorius

Šio inhaliatoriaus baterijos būklės indikatorius primena apie žemą įkrovos lygį. Kai inhaliatorius purškimo ar valymo metu rodo žemą baterijos įkrovą, mirksi oranžinė lemputė. Šiuo metu, jei jums reikia tęsti purškimą ar valymą, pakeiskite senas baterijas naujomis.

#### ◆ 8. Išjunkite maitinimą

Kai purškimo puodelyje nėra vaistų skysčio, inhaliatorius automatiškai išsijungs.

Kol naudojate inhaliatorių, jei reikia nutraukti purškimą, paspauskite maitinimo mygtuką ir išjunkite maitinimą. Indikatoriaus lemputė užges.

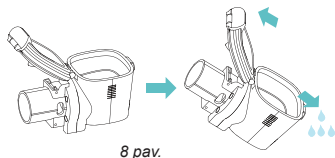
## 5 Skyrius. Valymas, dezinfekavimas ir priežiūra po naudojimo

### 1. Valymas

#### Purškimo galvutė

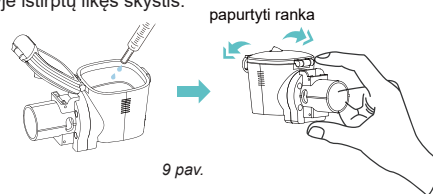
1.1 Išimkite purškimo galvutę iš inhaliatoriaus

1.2 Atidarykite purškiamos galvutės dangtelį ir išpilkite likusį skystį.



8 pav.

1.3 Į purškimo galvutę įpilkite reikiamą kiekį geriamojo vandens (3-6 ml), tada pritvirtinkite dangtelį ir švelniai papurtykite purškimo galvutę, kad vandenyje išsirtų likęs skystis.



9 pav.

1.4 Atidarykite purškiamos galvutės dangtelį, išpilkite talpoje esantį tirpalą ir pakartokite valymą dar kartą.

1.5 Įpilkite reikiamą kiekį geriamojo vandens (3-6 ml) kiekį į purškimo galvutę. Nuolat spauskite maitinimo mygtuką, po 3 sekundžių pakaitomis mirksi žalios ir oranžinės lemputės. Šiuo metu atleiskite mygtuką ir inhaliatorius pereis į valymo režimą. Tęskite valymą 3-5 minutes ir įpurškite geriamojo vandens, kad būtų galima išvalyti likusį skystį ant tinklelio.

1.6 Išvalius išpilkite vandenį ir padėkite įrenginį į sausą vėdinamą vietą.

#### PASTABA

1. Kiekvieną kartą po naudojimo išvalykite likusį skysčio kiekį, kad išvengtumėte tinklelio užblokavimo.
2. Valymo režimas naudojamas tik tinklelio valymui po purškimo, bet ne normaliam skystų vaistų purškimui.
3. Negalima purškimo puodelio plauti verdančiu vandeniu, kad nebūtų padaroma žalos.

## PASTABA

4. Nemirkykite įrenginio natrio chlorido tirpale, rūgštyje ar šarminiam tirpale, kad jo nepažeistumėte.
5. Nevalykite purškimo galvutės medvilniniu popieriumi ar kitu audiniu, kad popieriaus ar audinio likučiai neužstotų tinklėlio ir dėl to nepavyktų purkšti.
6. Nelieskite tinklėlio tamponais ar kitais daiktais.

### Pagrindinis įrenginys

- (1) Po naudojimo įrenginį ir elektrodus (jungiančius pagrindinį įrenginį ir purškimo galvutę) švelniai nuvalykite sausa ir švaria medicinine marle.
- (2) Jei yra nemažai nešvarumų, pagrindinį įrenginį ir elektrodus nuvalykite medicinine marle, įmirkyta 75% medicininio alkoholio.

## PASTABA

1. Nevalykite inhaliatoriaus lakiu skysčiu, tokiu kaip benzenas, benzenas ar skiediklis.
2. Norėdami išvengti pažeidimų, sąmoningai nelieskite pagrindinio įrenginio ir purškiamos galvutės elektrodų tamponais ar pan. priemonėmis.

## 2. Dezinfekavimas

### Purškimo galvutė

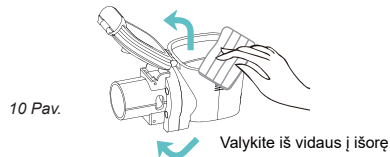
Ją galima dezinfekuoti 70–75% (t / t) etilo alkoholio tirpalu arba 1000–2000 mg/l koncentracijos bromogeramino tirpalu. Žr. Toliau pateiktą 1 arba 2 metodą.

1 metodas:

Išvalius, naudokite medicininę marlę, pamirkytą 70–75% (t/t) etilo alkoholio tirpale. 2 kartus nuvalykite galvutę su antgaliu, po 5 minučių įsiskverbus alkoholio tirpalui nuplaukite bei išdžiovinkite.

2 metodas:

Po valymo naudokite 1000 mg/l koncentracijos bromogeramino tirpalą - 2000 mg/l, kad nuvalytumėte galvutės vaistų talpą ir antgalį, palikdami 30 min. tirpalo įsiskverbimui, po to nuplaukite ir išdžiovinkite medicinine marle.



## 3. Produkto priežiūra

1. Vartotojo techninė priežiūra ir profilaktinė patikra: produktas turi būti prižiūrimas atsižvelgiant į valymo ir dezinfekavimo informaciją prieš kiekvieną naudojimą ir po jo.
2. Jei inhaliatoriaus nenaudojate ilgai, išimkite baterijas ir padėkite jas vėsioje bei sausoje vietoje ir apsaugokite nuo dulkių ir šviesos.
3. Inhaliatorius neturi drėgmei ir dulkėms nepralaidžių funkcijų, todėl nedėkite gaminio į drėgną ir dulkėtą aplinką.
4. Laikant ir naudojant inhaliatorių, reikia laikytis atokiau nuo kūdikių ir psichikos ligonių.
5. Atliekos, susidariusios naudojant inhaliatorių, ir produktas paskutiniame etape arba pasibaigus jo tarnavimo laikui, turi būti perdirbamos ir šalinamas pagal vietinius įstatymus ir kitus teisės aktus.

**PASTABA**

Inhalatoriaus purškimo galvutė yra sunaudojama dalis, todėl jai neteikiama garantija. Paprastai purškimo galvutės tarnavimo laikas yra apie 3 mėnesiai (jei ją naudojate 3 kartus per dieną arba 30 minučių per dieną) kasdien kambario temperatūroje). Purškimo galvutės tarnavimo laikas gali būti įvairus, atsižvelgiant į skirtingą vaistą ir vartojimo metodus.

**6 Skyrius. D.U.K. ir trikdžių šalinimas**

PROBLEMA	PRIEŽASTYS	SPRENDIMAS
Mažas purškimo tūris	Netinkamas inhalatoriaus įdėjimas.	Vėl įdėkite inhalatorių ir paleiskite įrenginį iš naujo.
	Vaistas netrukus baigsis.	Prašome šiek tiek pakreipti inhalatorių vartotojo link, kad vaistas būtų arčiau tinklelio.
	Tinklelis užblokuotas.	Valykite inhalatorių pagal instrukciją. Jei jis vis tiek neveikia, pakeiskite purškimo galvutę.
	Elektrodas ant pagrindinio įrenginio arba purškimo galvutės yra užterštas.	Išvalykite elektrodą ir paleiskite įrenginį iš naujo.
Įjungus įrenginį mirksi ir užgęsta žalia indikatorius lemputė	Netinkamas inhalatoriaus įdėjimas.	Vėl įdėkite purškimo galvutę ir paleiskite įrenginį iš naujo.
	Nėra vaistų purškimo galvutėje.	Užpildykite purškimo galvutę vaistais.
	Elektrodas ant pagrindinio prietaiso arba purškiamos galvutės yra teršiantis.	Išvalykite elektrodą ir paleiskite prietaisą iš naujo.

PROBLEMA	PRIEŽASTYS	SPRENDIMAS
Indikatoriaus lemputė nedega, inhalatorius neveikia	Baterijų elektrodas sumontuotas atvirkščiai.	Teisingai įdėkite baterijas į įrenginį, atsižvelgdami į poliškumą.
	Baterija beveik išseikvota.	Pakeiskite naujas baterijas ir iš naujo paleiskite įrenginį.
Dega oranžinė indikatorius lemputė, tada prietaisas išsijungia	Pagrindinio įrenginio nefunkcionalumas.	Prašome laiku susisiekti su savo tiekėju.
Mirksi oranžinė indikatorius lemputė, tada prietaisas išsijungia	Baterija beveik išseikvota.	Pakeiskite naujomis baterijomis ir iš naujo paleiskite įrenginį.
Įjungus įrenginį, mirksi ir užgęsta žalia indikatorius lemputė	Nešvarumai patenka į tinklelį arba tinklelis yra stipriai užsikimšęs.	Valykite purkštuvą pagal instrukciją. Jei vis tiek neveikia, pakeiskite purškimo galvutę.
Valymo režimu nėra purškama	Purkštuvus arba tinklelis labai užsikimšęs.	Prašome laiku susisiekti su savo tiekėju.
Inhaliatorius purškia, bet mirksi oranžinė indikatorius lemputė.	Baterija beveik išseikvota.	Pakeiskite naujomis baterijomis ir iš naujo paleiskite įrenginį.
Automatinis išjungimas, kai veikia inhalatorius	Neteisingai prijungta purškimo galvutė arba pilnai nepritvirtinta.	Iš naujo prijunkite purškimo galvutę ir iš naujo paleiskite įrenginį.
	Purškimo galvutėje nėra vaistų.	Užpildykite purškimo galvutę vaistais.

PROBLEMA	PRIEŽASTYS	SPRENDIMAS
Automatinis išjungimas, kai veikia inhaliatorius.	Vaistas neaptiktas dėl per didelio putų kiekio.	Švelniai papurtykite purškimo puodelį ir išvalykite putas, tada iš naujo paleiskite įrenginį.
	Smarkus purtymas naudojant purkštuvą.	Prašome stabiliai laikyti inhaliatorių.
	Purškimo galvutė sugadinta.	Prašome pakeisti purškimo galvutę.
Inhaliatorius negali automatiškai išsijungti.	Elektrodas ant pagrindinio įrenginio arba purškimo galvutės yra užterštas.	Išvalykite elektrodą ir paleiskite prietaisą iš naujo.
Maitinimo lemputė dega, bet inhaliatorius neveikia.	Purškimo galvutė sugadinta.	Prašome pakeisti purškimo galvutę.
	Vaistai neaptikti dėl per didelio putų kiekio.	Švelniai papurtykite purškimo galvutę ir išvalykite putas, tada iš naujo paleiskite įrenginį.
Vaisto skysčio nutekėjimas.	Purškimo galvutė yra sudaužyta arba tarpinė bloga.	Prašome pakeisti purškimo galvutę.

\* Jei jau išbandėte aukščiau nurodytus sprendimus ir įrenginys vis tiek negali normaliai purkšti, siūlome susisiekti su pardavėju.

## 7 Skyrius. Garantinis aptarnavimas ir kita

Jei Jūsų išmanusis inhaliatorius yra sugedęs / pažeistas ir jį reikia taisyti, susisiekite su inhaliatoriaus klientų aptarnavimo tarnyba.

UAB Rubisolis

Vilniuje: Slucko g. 3, +370 5 27 96 191

Kaune: Technikos g. 7, +370 37 263 488

info@rubisolis.lt

### 1. Garantinis aptarnavimas

1. Įprastomis naudojimo ir laikymo sąlygomis, atsižvelgiant į kokybės klausimus, mes nemokamai atliksime pagrindinio įrenginio (išskyrus purškimo galvutę, kurią vartotojas įsigijo per vienerius metus, remontą; purkštuvus ir jo antgalis yra naudojamos dalys ir mes jiems neteikiame garantijos, purškiamos galvutės tarnavimo laikas yra apie 3 mėnesiai (3 kartus per dieną, 10 min. kiekvienam naudojimui). Faktinio naudojimo metu purškiamos galvutės tarnavimo laikas gali būti keičiamas atsižvelgiant į skirtingą vaistą ir naudojimo metodus; Jei ir po purškimo galvutės valymo ar remonto vis tiek yra mažas purškimo ar nepurškimo tūris, įsigykite naują purškimo galvutę.

2. Dėl kokybės klausimų, kuriems netaikoma garantija, susisiekite su mūsų aptarnavimo skyriumi.

## PASTABA

Vieniems metams suteikiama nemokama pagrindinio įrenginio garantija. Tačiau tokiems priedams, kaip vartojami produktai garantinis aptarnavimas nėra siūlomas.

Garantija nėra taikoma įrenginiui šiais atvejais:

- ① Jei padaroma žala, kurią sukelia įrenginio kritimas.
- ② Jei padaroma žala, nesivadovaujant įrenginio vartotojo vadovu.
- ③ Jei įrenginys yra pažeidžiamas atsitiktinai.
- ④ Jei be mūsų įmonės įgaliojimų vartotojai patys ardo ir surenka įrenginį.
- ⑤ Jei gaminių serijos numeriai yra nusitrynę arba jų negalima gerai įskaityti, jei nėra garantijos kortelės ir originalios sąskaitos faktūros.

## 8 Skyrius. Elektromagnetinis suderinamumas

*Rekomendacijos ir gamintojo deklaracija - elektromagnetinė emisija - taikoma visiems ĮRENGINIAMS IR VISOMS SISTEMOMS*

1	<b>Nurodymai ir gamintojo deklaracija - elektromagnetinė emisija</b>		
2	Modelis NEB-016 yra skirtas naudoti elektromagnetinėje aplinkoje, nurodytoje žemiau. Klientas arba vartotojas, naudojantis įrenginį NEB-016 turėtų užtikrinti, kad jis yra naudojamas tokioje aplinkoje.		
3	<b>Išmetamųjų teršalų bandymas</b>	<b>Reikalavimų laikymasis</b>	<b>Elektromagnetinės aplinkos rekomendacijos</b>
4	Radijo dažnių emisijos CISPR11	Grupė 1	Modelis NEB-016 naudoja radijo dažnių energiją tik savo vidinėms funkcijoms atlikti. Dėl to emisija yra labai maža ir kokia nors sąveika su šalia veikiančia elektronikos įranga nėra tikėtina.
5	Radijo dažnių emisijos CISPR11	B klasė	NEB-016 tinka naudoti visose įstaigose, įskaitant buitines paskirties organizacijas ir įmones.
6	Harmoninės emisijos IEC 61000-3-2	A klasė	
7	Įtampos svyravimai / emisijos IEC 61000-3-3	Taikoma	

## 2. Ženkliai ir simboliai

	CE ženklas		Serijos numeris
	Atskiras surinkimas		Pagaminimo data
	Žr. Instrukcija		Gamintojas
	BF tipo taikymo dalis		Europos Sąjunga
	Pastaba	IP22	Apsaugos klasė
	Nesaugu		


Nurodymai ir gamintojo deklaracija - elektromagnetinis atsparumas -  
taikoma visiems įrenginiams ir visoms sistemoms

<b>Nurodymai ir gamintojo deklaracija – elektromagnetinis atsparumas</b>			
Modelis NEB-016 yra skirtas naudoti toliau nurodytoje elektromagnetinėje aplinkoje. Įrenginį naudojantis klientas ar vartotojas turėtų užtikrinti, kad jis naudojamas tokioje aplinkoje.			
<b>Atsparumo testas</b>	<b>IEC 60601 testo lygis</b>	<b>Atitikties lygmuo</b>	<b>Elektromagnetinė aplinka - gairės</b>
Elektrostatinė iškrova (ESD) IEC 61000-4-2	± 8 kV kontaktas ±2 kV, ±4 kV, ±8 kV, ±15 kV oro	± 8 kV kontaktas ±2 kV, ±4 kV, ±8 kV, ±15 kV oro	Grindys turi būti medinės, betoninės arba išklotos keraminėmis plytelėmis. Jei grindų danga sintetinė, santykinė drėgmė turėtų būti ne mažiau 30 %.
Elektrostatinis trumpalaikis / sprogdymas IEC 61000-4-4	± 2 kV maitinimo linijomis 100 kHz pasikartojimo dažnis ± 1 kV įėjimo/išvesties linijoms	± 2 kV maitinimo linijoms 100 kHz pasikartojimo dažnis	Maitinimo iš elektros tinklo kokybė turi būti būdinga komercinei arba ligoninės aplinkai.
Viršįtampis IEC 61000-4-5	± 0.5 kV, ± 1 kV diferencialas režimo linija	± 0.5 kV, ± 1 kV diferencialas režimo linija	Maitinimo iš elektros tinklo kokybė turi būti būdinga komercinei arba ligoninės aplinkai.
Srovės dažnis (50/60 Hz) magnetinis laukas IEC 61000-4-8	30A/m, 50/60Hz	30A/m, 50/60Hz	Srovės dažnio magnetiniai laukai turi atitikti įprastai vietai tipinėje komercinėje ar ligoninės aplinkoje būdingas charakteristikas.
PASTABA: UT yra kintamosios srovės tinklo įtampa prieš taikant bandymo lygį.			

Įtampas kritimai, trumpi pertraukimai variantų energijos tiekimas, įvesties eilutės EN 61000-4-11	0 % UT (100 % kritimas UT ) 0.5 ciklo esant 0°, 45°, 90°, 135°, 180°, 225°, 270°, and 315°	0 % UT (100 % kritimas UT ) 0.5 ciklo esant 0°, 45°, 90°, 135°, 180°, 225°, 270°, ir 315°	Modelis NEB-016 turi būti maitinamas iš elektros tinklo ar baterijomis.
	0 % UT (100 % kritimas UT ) 1 ciklui 0° 70 % UT (30 % kritimas UT ) 25/30 ciklams 0° 0 % UT (100 % kritimas UT ) 250/300 ciklams 0°	0 % UT (100 % kritimas UT ) 1 ciklui at 0° 70 % UT (30 % kritimas UT ) 25/30 ciklams at 0° 0 % UT (100 % kritimas UT ) for 250/300 ciklams 0°	

Nurodymai ir GAMINTOJO deklaracija –  
Elektromagnetinė emisija

<b>Nurodymai ir gamintojo deklaracija - elektromagnetinė emisija</b>			
Modelis NEB-016 skirtas naudoti toliau nurodytoje elektromagnetinėje aplinkoje. NEB-016 modelio vartotojas turėtų užtikrinti, kad jis naudojamas tokioje aplinkoje.			
<b>Atsparumo testas</b>	<b>IEC 60601 testo lygis</b>	<b>Atitikties lygmuo</b>	<b>Elektromagnetinė aplinka - gairės</b>
Indukuotas RD EN 61000-4-6	3 Vrms nuo 150 kHz iki 80 MHz 6 Vrms nuo 150 kHz iki 80 MHz už ISM juostos ribų.	3 Vrms nuo 150 kHz iki 80 MHz 6 Vrms nuo 150 kHz iki 80 MHz už ISM juostos ribų.	Nešiojamoji ir mobilioji įranga turėtų būti naudojama ne arčiau nei vienos NEB-016 modelio dalies, įskaitant kabelius, nei rekomenduojama

Atsparumo testas	IEC 60601 testo lygis	Atitikties lygmuo	Elektromagnetinė aplinka - gairės
Spinduliuojamas radijo dažnis IEC 61000-4-3	10V/m 80MHz to 2.7GHz	10V/m	<p>Atskyrimo atstumas, apskaičiuotas pagal siųstuvo dažniui taikomą lygtį.</p> <p><b>Rekomenduojamas atskyrimo atstumas:</b></p> $d = \left[ \frac{3,5}{V_1} \right] \sqrt{P}$ $d = \left[ \frac{3,5}{E_1} \right] \sqrt{P}$ <p>nuo 80MHz iki 800MHz</p> $d = \left[ \frac{7}{E_1} \right] \sqrt{P}$ <p>nuo 800MHz iki 2.7GHz</p> <p>P – didžiausia siųstuvo išvesties galia vatais (W) pagal siųstuvo gamintoją; d – rekomenduojamas atstumas metrais (m). Stacionaraus RB skleidžiančio siųstuvo lauko stipris, kaip apibrėžta elektromagnetinės vietos tyrimu, a kiekvienoje dažnių grupėje turi būti mažesnis už atitikties lygmenį. Trukdžių gali atsirasti šalia įrangos, pažymėtos šiuo simboliu:</p> 

1 PASTABA: Esant 80 MHz ir 800 MHz dažniui, taikomas didesnis dažnių diapazonas.

2 PASTABA: Šios gairės gali būti netaikomos visais atvejais. Elektromagnetinių bangų sklidimui įtaką daro absorbcija ir atspindėjimas nuo struktūrų, objektų ar žmonių.

A. ISM (pramoninės, mokslo ir medicinos) juostos tarp 0,15 MHz ir 80 MHz yra nuo 6 765 iki 6 795 MHz; Nuo 13 553 MHz iki 13 567 MHz; Nuo 26 957 MHz iki 27 283 MHz; ir nuo 40,66 MHz iki 40,70 MHz. Mėgėjų radijo dažnių juostos nuo 0,15 MHz iki 80 MHz yra nuo 1,8 MHz iki 2,0 MHz, nuo 3,5 MHz iki 4,0 MHz, nuo 5,3 MHz iki 5,4 MHz, nuo 7 MHz iki 7,3 MHz Nuo 10,1 MHz iki 10,15 MHz, nuo 14 MHz iki 14,2 MHz, nuo 18,07 MHz iki 18,17 MHz, nuo 21,0 iki 21,4 MHz, nuo 24,89 MHz iki 24,99 MHz, 28 , Nuo 0 MHz iki 29,7 MHz ir nuo 50,0 iki 54,0 MHz.

B. Atitikties lygiai ISM dažnių juostose nuo 150 kHz iki 80 MHz ir dažnių diapazone nuo 80 MHz iki 2,7 GHz yra skirti sumažinti tikimybę, kad mobilioji / nešiojamoji ryšio įranga gali sukelti trikdžius, jei ji nepadoriai patenka į paciento zonas. Dėl šios priežasties į formules, naudojamas apskaičiuojant rekomenduojamą siųstuvų atstumo atstumą šiuose dažnių diapazonuose, buvo įtrauktas papildomas koeficientas 10/3.

C. Stacionarių siųstuvų, tokių kaip radijo (korinio ar bevielio ryšio) telefonų bazinių stotelės ar lauko mobilūs radijo siųstuvai, mėgėjiški radijo siųstuvai, AM ir FM bangų radijo transliatoriai ar TV transliatoriai, skleidžiamo lauko stipriai teoriškai negali būti tiksliai nuspėjami. Norint įvertinti stacionarių RB siųstuvų sąlygotą elektromagnetinę aplinką, reikia apsvarstyti, ar nevertėtų atlikti vietos elektromagnetinio tyrimo. Jei išmatuotas lauko stipris toje vietoje, kurioje naudojamas NEB-016, viršija taikomą aukščiausiai nurodytą radijo dažnių atitikties lygį, NEB-016 turėtų būti stebimas norint patikrinti įprastą veikimą. Jei pastebimas nenormalus veikimas, gali prireikti papildomų priemonių - NEB-016 nukreipimo ar perkėlimo.

D. Esant 80 kHz - 150 MHz dažniui, elektrinio lauko stipris turi būti mažesnis negu 3 V/m.



Rekomenduojami atstumai tarp nešiojamos ir mobilios radijo bangų ryšio įrangos arba sistemos

**Rekomenduojami atstumai tarp nešiojamosios ir mobiliosios radijo ryšio įrangos ir modelio NEB-016**

Modelis NEB-016 skirtas naudoti elektromagnetinėje aplinkoje, kurioje valdomi spinduliuojami radijo dažnių trikdžiai. NEB-016 modelio klientas arba vartotojas gali padėti išvengti elektromagnetinių trukdžių išlaikydamas minimalų atstumą tarp nešiojamų ir mobilių radijo ryšio įrenginių (siųstuvų) ir NEB-016 modelių, kaip rekomenduojama toliau, atsižvelgiant į didžiausią komunikacijos išėjimo galią įrangą.

Didžiausia nominali siųstuvo išvesties galia (W)	Atstumas pagal siųstuvo dažnį (m)		
	150kHz–80MHz	80MHz–800MHz	800MHz–2.7GHz
	$d = \left[ \frac{3.5}{V_1} \right] \sqrt{P}$	$d = \left[ \frac{3.5}{E_1} \right] \sqrt{P}$	$d = \left[ \frac{7}{E_1} \right] \sqrt{P}$
0.01	0.12	0.12	0.23
0.1	0.38	0.38	0.73
1	1.2	1.2	2.3
10	3.8	3.8	7.3
100	12	12	23


Siųstuvų, kurių maksimali išvesties galia nėra išvardinta aukščiau, rekomenduojamas atstumas d metrais (m) gali būti apskaičiuojamas pagal lygtį, tinkančią siųstuvo dažniui, kur P yra siųstuvo maksimali išvesties galia vatais (W), kurią nurodo siųstuvo gamintojas.

1 PASTABA: Esant 80 MHz ir 800 MHz dažnių diapazonui, taikomas atskyrimo atstumas.

2 PASTABA: Šios gairės gali būti netaikomos visais atvejais. Elektromagnetinių bangų sklidimui įtaką daro absorbcija ir atspindėjimas nuo struktūrų, objektų ar žmonių.

**Rekomenduojami atstumai tarp RF belaidžio ryšio įrangos**

Modelis NEB-016 skirtas naudoti elektromagnetinėje aplinkoje, kurioje valdomi spinduliuojami radijo dažnių trikdžiai. Prietaiso klientas arba naudotojas gali padėti išvengti elektromagnetinių trukdžių išlaikydamas minimalų atstumą tarp belaidžio RF belaidžio ryšio įrangos ir prietaiso, kaip rekomenduojama toliau, atsižvelgiant į didžiausią ryšių įrangos išėjimo galią.

Dažnis (MHz)	Didžiausia galia (W)	Atstumas	IEC 60601 Testo lygis	Atitikties lygmuo	Elektromagnetinė aplinka - gairės
385	1.8	0.3	27	27	RF belaidžio ryšio įrangą turėtų būti naudojama ne arčiau bet kurios įrenginio dalies, įskaitant kabelius, nei rekomenduojamas atstumo atstumas, apskaičiuotas pagal lygtį, taikomą siųstuvo dažniui.  <b>Recommended separation distance</b> $E = \frac{6}{d} \sqrt{P}$  P – didžiausia siųstuvo išvesties galia (W) pagal siųstuvo gamintoją; d – rekomenduojamas atstumas (m). Stacionaraus RB skleidžiančio siųstuvo lauko stipris, kaip apibrėžta elektromagnetinės vietos tyrimu, kiekvienoje dažnių grupėje turi būti mažesnis už atitikties lygmenį. Trukdžių gali atsirasti šalia įrangos, pažymėtos šiuo simboliu:  
450	2	0.3	28	28	
710	2	0.3	9	9	
745					
780					
810	2	0.3	28	28	
870					
930					
1720	2	0.3	28	28	
1845					
1970					
2450	2	0.3	28	28	
5240	2	0.3	9	9	
5500					
5785					

PASTABA: Šios gairės gali būti netaikomos visais atvejais. Elektromagnetinių bangų sklidimui įtaką daro absorbcija ir atspindėjimas nuo struktūrų, objektų ar žmonių.



## ĮSPĖJIMAI!

- Šio įrenginio negalima naudoti šalia kitos elektroninės įrangos, kaip mobilusis telefonas, siųstuvas-imtuvas ar radijo valdymo produktai. Jei turite tai padaryti, reikia stebėti įrenginį, kad būtų patikrintas normalus veikimas.
- Naudojant kitus nenurodytus priedus ir maitinimo laidą, išskyrus kabelius, kuriuos įrangos ar sistemos gamintojas parduoda kaip vidinių komponentų atsargines dalis, gali padidėti įrangos ar sistemos išmetamųjų teršalų kiekis arba sumažėti jų atsparumas.

## Inhaliatoriaus garantinis aptarnavimas

Vardas ir pavardė		Tel.	
Adresas			
Produkto modelis			
Pirkimo data			
Pardavimų parduotuvės			
Parduotuvės adresas			